



# MAPEAMENTO LOCACIONAL DRACENA



# SUMÁRIO

Clique no título da secção que deseja para acessá-la diretamente.



**PG. 23**

## **As flores**

Indicação de melhores áreas

**PG. 16**

## **Cooperação e competição**

Pontos geradores de fluxo e concorrentes

**PG. 08**

## **As Raízes**

Localização do público-alvo

**PG. 05**

## **O Solo**

Overview Dracena



## A THE JOY

Sendo a primeira escola bilíngue da região de Jundiaí, a The Joy foi fundada em 2008 com o objetivo de aprender com alegria (“Joy” em seu nome).

A empresa apresenta um método e material pedagógico próprio, voltados à filosofia pedagógica de Piaget e Vygotsky, e se encaixando aos padrões definidos pelo MEC.

Com um desenvolvimento atencioso e orientado, seus alunos aprendem inglês de forma lúdica, levando às famílias a oportunidade de educar seus filhos em uma educação bilíngue alinhada às necessidades do século XXI e focada no desenvolvimento integral dos educandos.

Hoje, a The Joy conta com 9 unidades:



### SÃO PAULO

- Americana
- Jundiaí - Matriz
- Jundiaí - Chácara Urbana
- Paulínia
- Vinhedo
- Vila Mariana
- Valinhos



### ESPÍRITO SANTO

- Vila Velha



### RORAIMA

- Boa Vista

# MERGULHE NESSE ECOSSISTEMA!

Nosso objetivo é explorar o território de Dracena (SP) e encontrar as melhores localidades para o nascimento de uma nova comunidade The Joy.

Tudo começa com uma ideia. Uma semente, plantada em solo fértil, que guarda em si um futuro de infinitas possibilidades.

Conhecendo o ambiente que lhe envolve, a planta vai criando sua forma e determinando seu trajeto.

Assim que vê a oportunidade, desabrocha em uma flor, atingindo seu ponto mais alto, onde consegue admirar o horizonte e planejar seus próximos passos. E então, tudo recomeça com uma ideia.

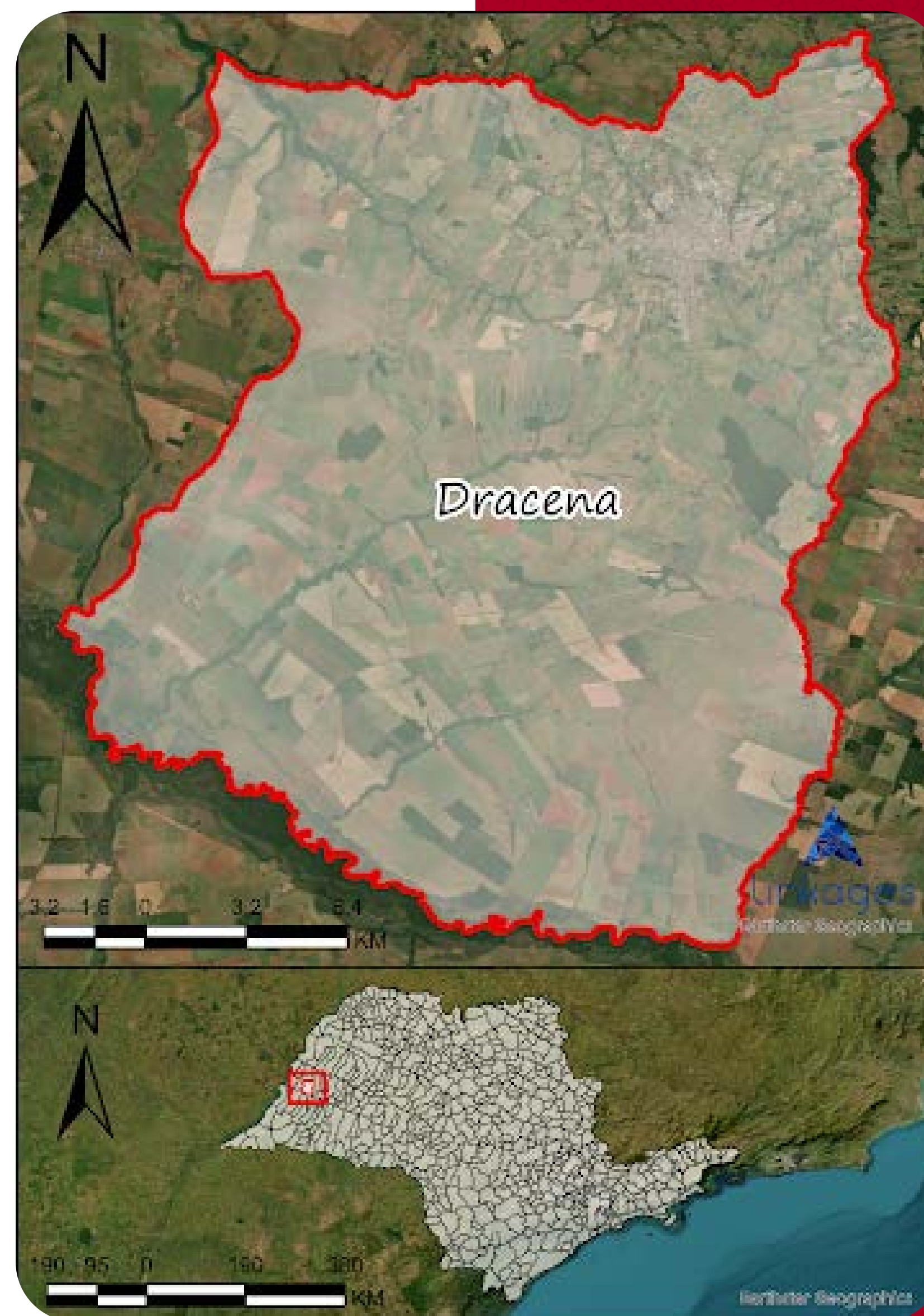


# O ECOSISTEMA

Município de Dracena (SP)

A área de estudo é formada pela interação de diversos componentes: seres humanos, pontos geradores de fluxo, escolas, tráfego de automóveis, etc. Muitas vezes esses componentes atuam em cooperação e, outras, em competição.

O ecossistema desse estudo é formado pelo perímetro urbano do município de Dracena (Mapa 1).



**MAPA 1**  
Área de estudo

# COMO É O SOLO ONDE SERÁ PLANTADA A SEMENTE?

Dracena hoje

Dracena está inserida na Região Geográfica Imediata (RGI) de Dracena, destacando-se como o centro sub-regional deste conjunto de municípios. O setor de comércio varejista é responsável pela maior parte dos empregos formais. Além disso, o setor de serviços desempenha um importante papel na economia da cidade, representando 74% de seu Produto Interno Bruto (PIB).

PIB per capita

**R\$ 29.088,43** <sup>[2]</sup>

**2º**

maior da região geográfica imediata

Salário Médio

**R\$ 2.381** <sup>[3]</sup>

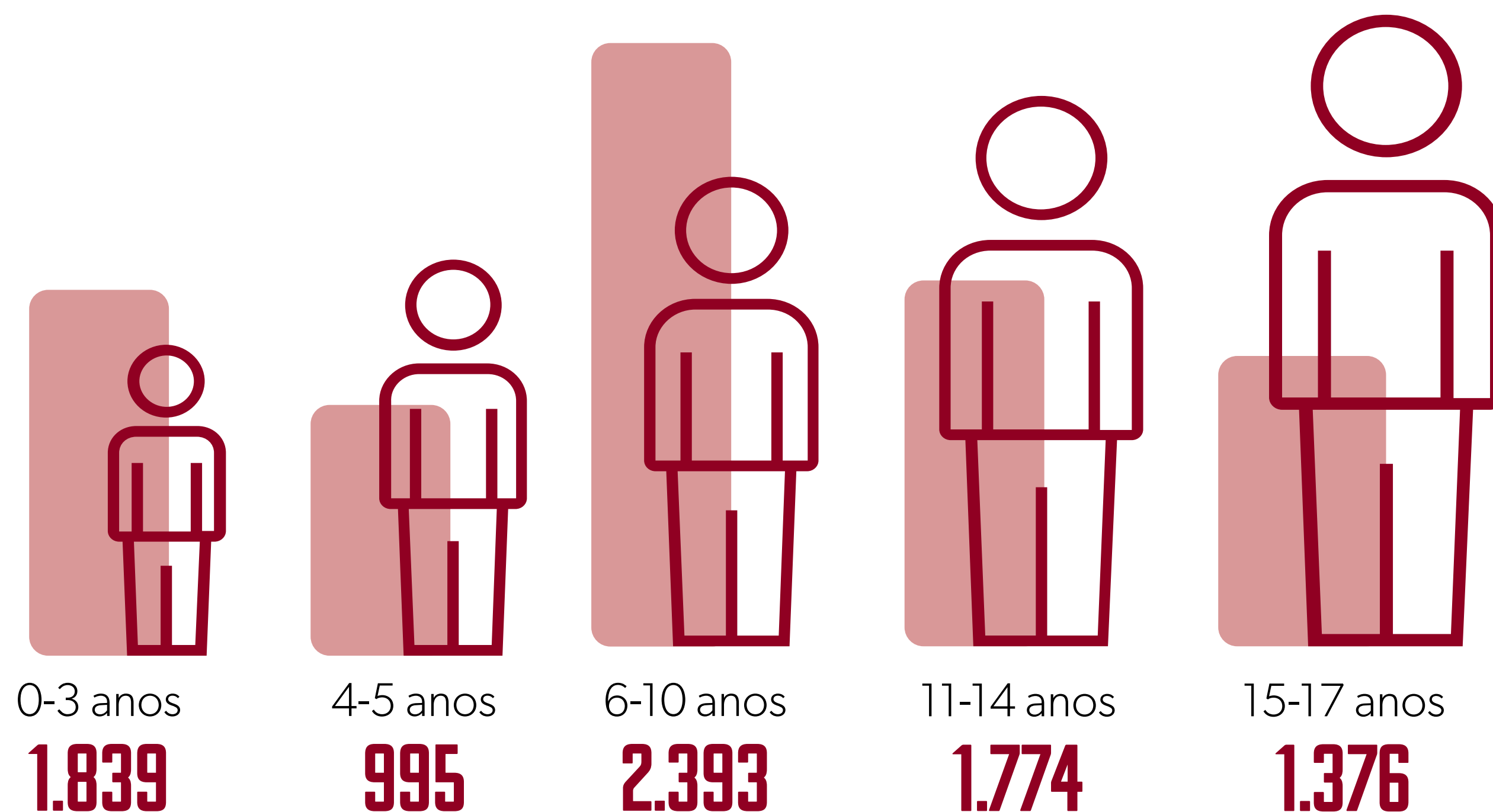
Fonte:  
[2] IBGE, 2020  
[3] SEADE, 2021

# A ÁREA DE ESTUDO EM NÚMEROS

Demografia e educação

## POPULAÇÃO EM IDADE ESCOLAR

2020



Fonte: SEADE, 2023. INEP, 2022.

Copyright 2023 © Linkages. Todos os direitos reservados.



População total  
(2023)

**45.474**



Matrículas no  
ensino infantil:

**1.958**

**11%** Em escolas  
privadas



Ensino Fundamental  
(anos iniciais):

**2.537**

**21%** Em escolas  
privadas



# AS RAÍZES E SUA FIXAÇÃO NO SOLO

Quem são as personas The Joy  
e qual a localização do público-alvo?

Os pais The Joy se fixam no território absorvendo os nutrientes que o solo disponibiliza. São eles que irão interagir com o meio para garantir que a existência da planta se perpetue.





# Cláudio

**37 anos**

Casado e com 2 filhos (5 e 7 anos), Cláudio é formado em administração e trabalha como Gerente de Exportação em uma multinacional.

Mora em um apartamento localizado em uma região de classe média alta e faz a maior parte dos seus trajetos de carro.

Cláudio decidiu matricular seus filhos em uma escola de ensino bilíngue pois acredita que a fluência em inglês poderá abrir muitas portas profissionais no futuro, assim como aconteceu com ele.

Além disso, pelo menos 1 vez no ano, Cláudio viaja com sua família pro exterior à turismo e sente grande alegria vendo o desenvolvimento de seus filhos com a língua inglesa.

Ele conheceu a The Joy através da indicação de um amigo e decidiu por ela por conta de sua infraestrutura e da proximidade da escola com sua casa.

Cláudio se preocupa muito com a educação dos filhos e seu maior medo é de não conseguir oferecer um estudo de qualidade para eles.



## Yara

### 32 anos

Casada e com 1 filha (3 anos), Yara é formada em Moda e possui sua própria marca de roupas, que revende para diversas lojas da região.

Mora em uma casa em um bairro antigo da cidade e realiza a maior parte de seus trajetos de carro.

Yara decidiu matricular sua filha em uma escola bilíngue para que ela consiga não apenas se desenvolver com a língua inglesa, mas também trabalhar habilidades pessoais raras em sistemas de ensino mais tradicionais.

Para ela, um ensino de qualidade deve estimular características sociais e criativas das crianças, mas sem deixar de desenvolver a criança para um mundo globalizado e competitivo.

Conheceu a The Joy através de pesquisas na internet e decidiu fazer a matrícula por conta da metodologia do ensino e da localização.

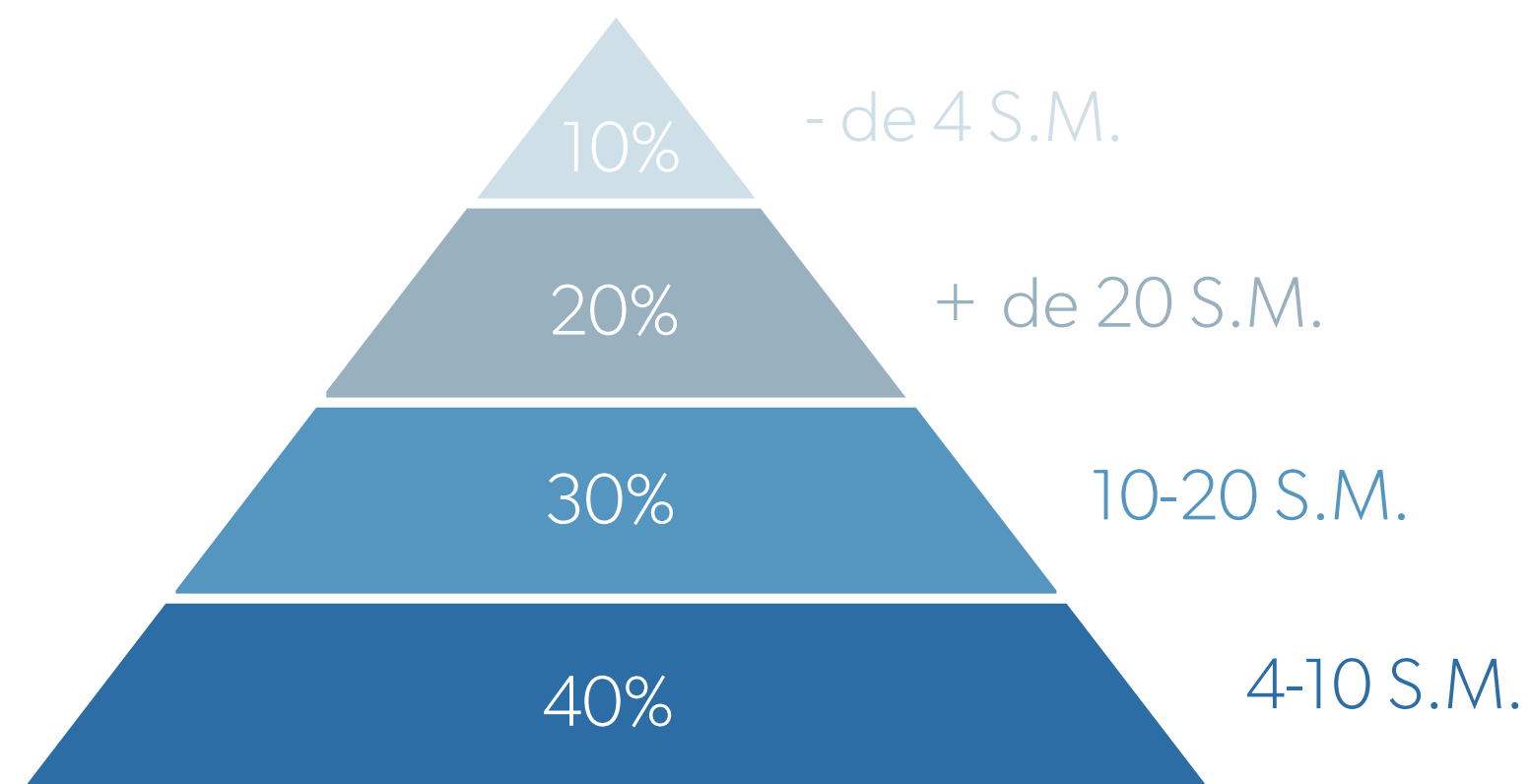
Gosta de passar tempo com sua família e seu maior medo é que sua filha não tenha oportunidades boas no futuro.

# TRAÇOS RADICULARES

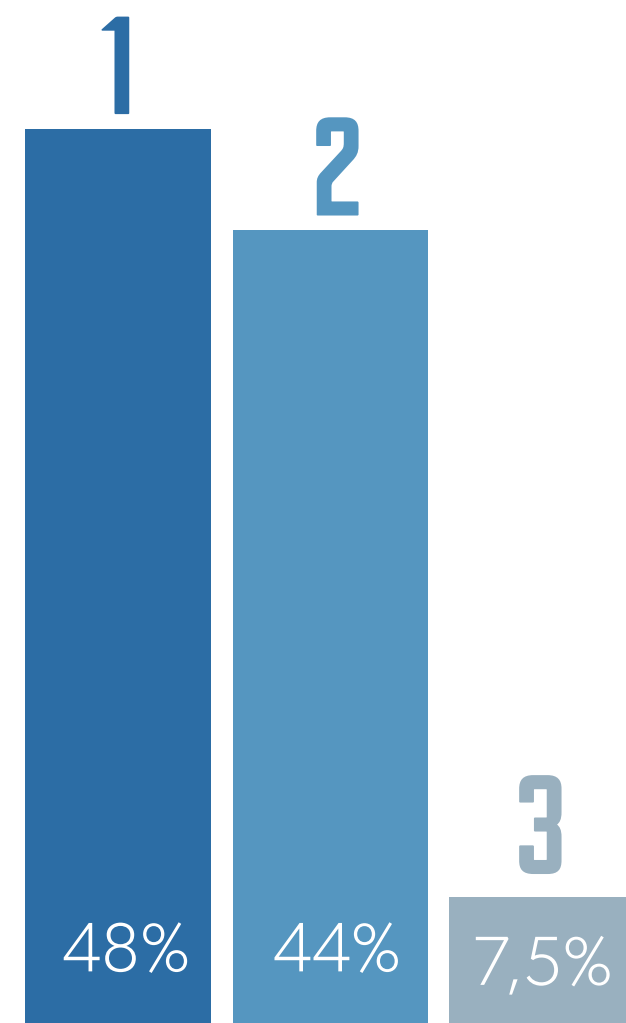
As principais características dos pais The Joy\*



Maioria pertence às  
**CLASSES B E C**

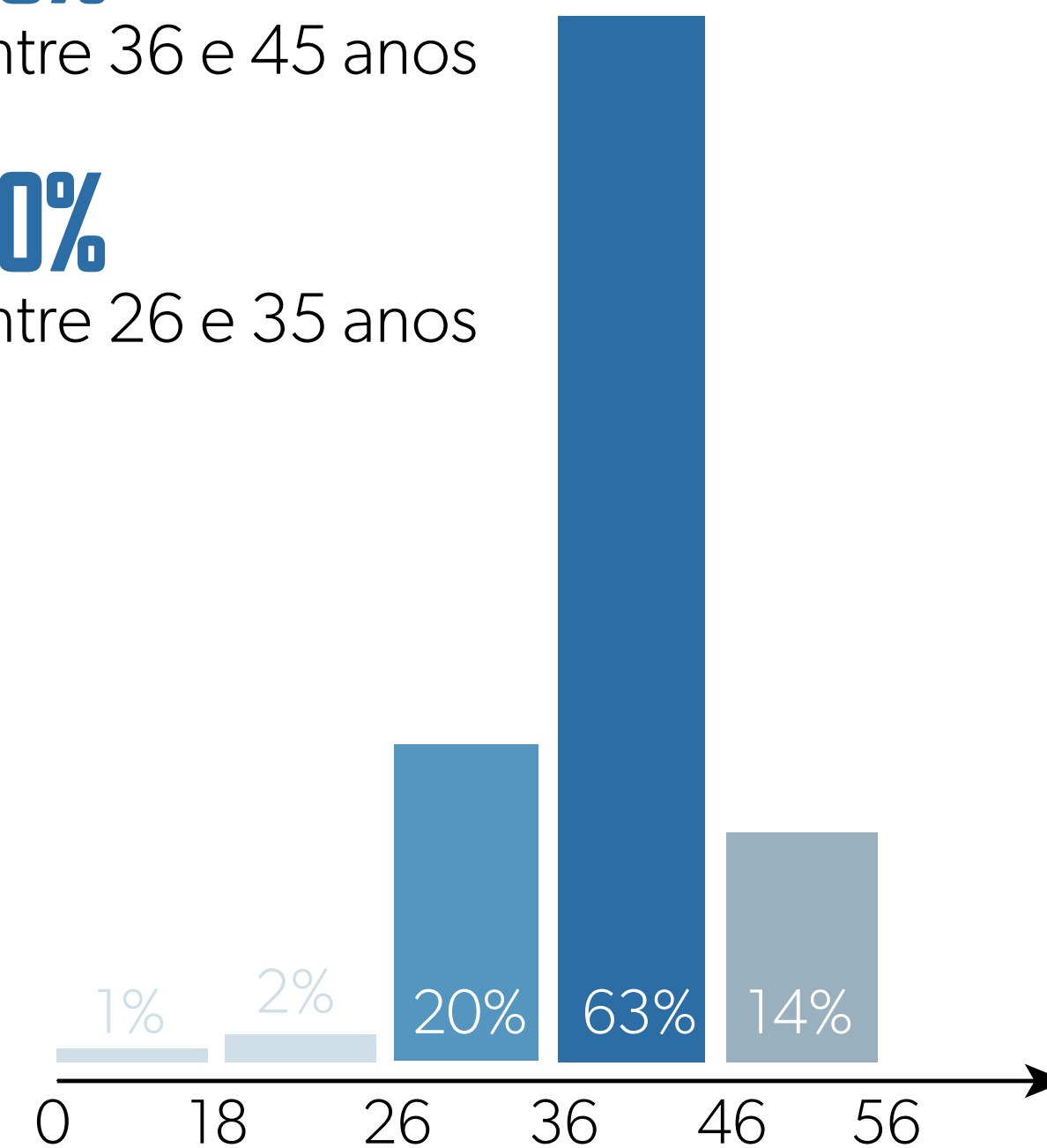


**91%**  
tem 1 ou 2 filhos



**63%**  
entre 36 e 45 anos

**20%**  
entre 26 e 35 anos



**90%**  
são casados



**80%**  
possuem  
Ensino superior  
completo

\*Informações levantadas através de formulário aplicado nos pais da unidade The Joy Jundiáí

**AS RAÍZES SE FIXAM EM SOLOS QUE OFERECEM OS NUTRIENTES  
NECESSÁRIOS PARA O DESENVOLVIMENTO DA PLANTA.**



# O SOLO FÉRTIL

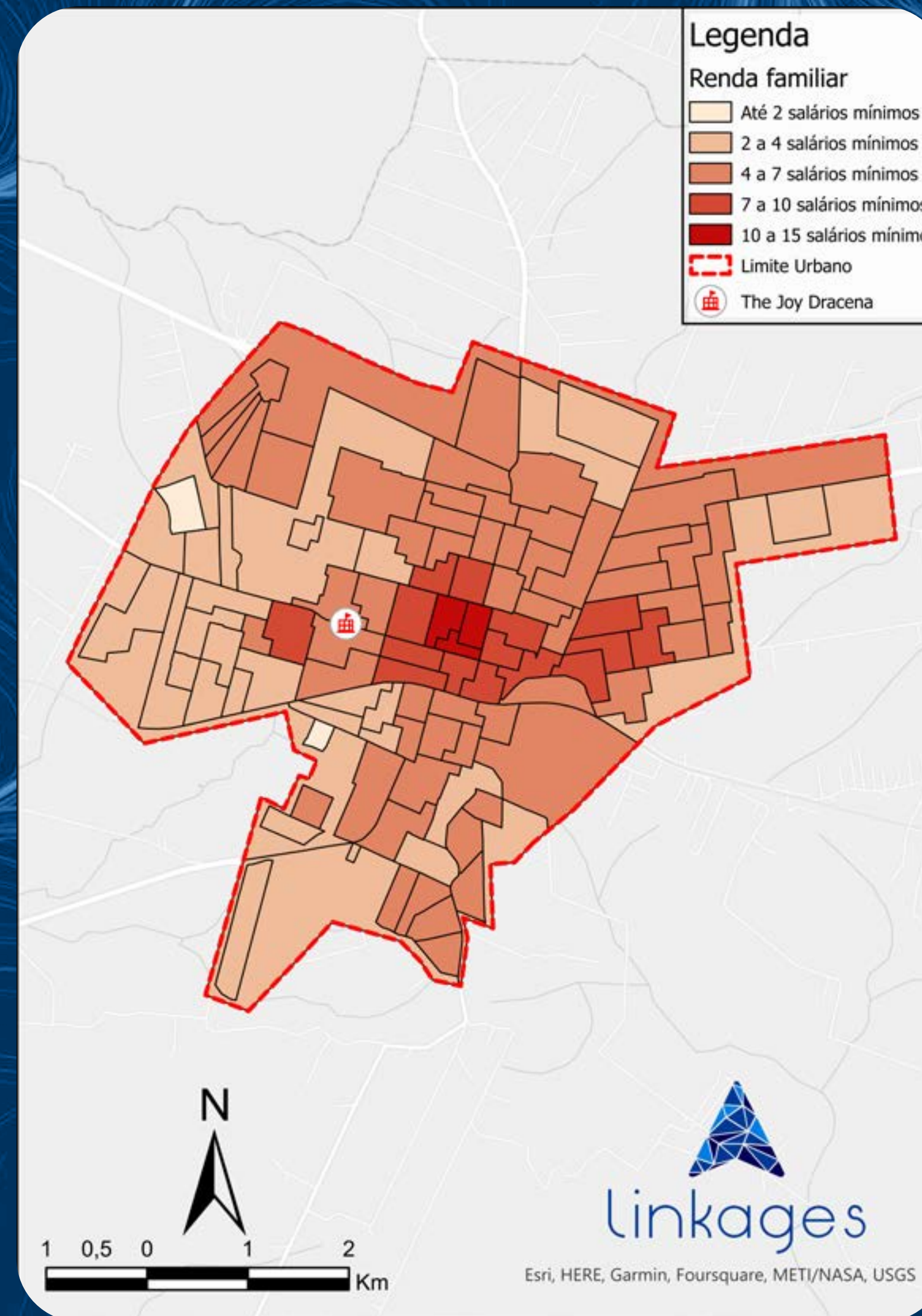
A maior concentração de renda na cidade de Dracena se encontra no centro, característica comum em municípios de pequeno e médio porte no Brasil. A renda reduz à medida em que se afasta da área central (Mapa 2).

A The Joy Dracena fica na área de transição entre o centro e as zonas periféricas da cidade, próxima à áreas com renda alta e média.

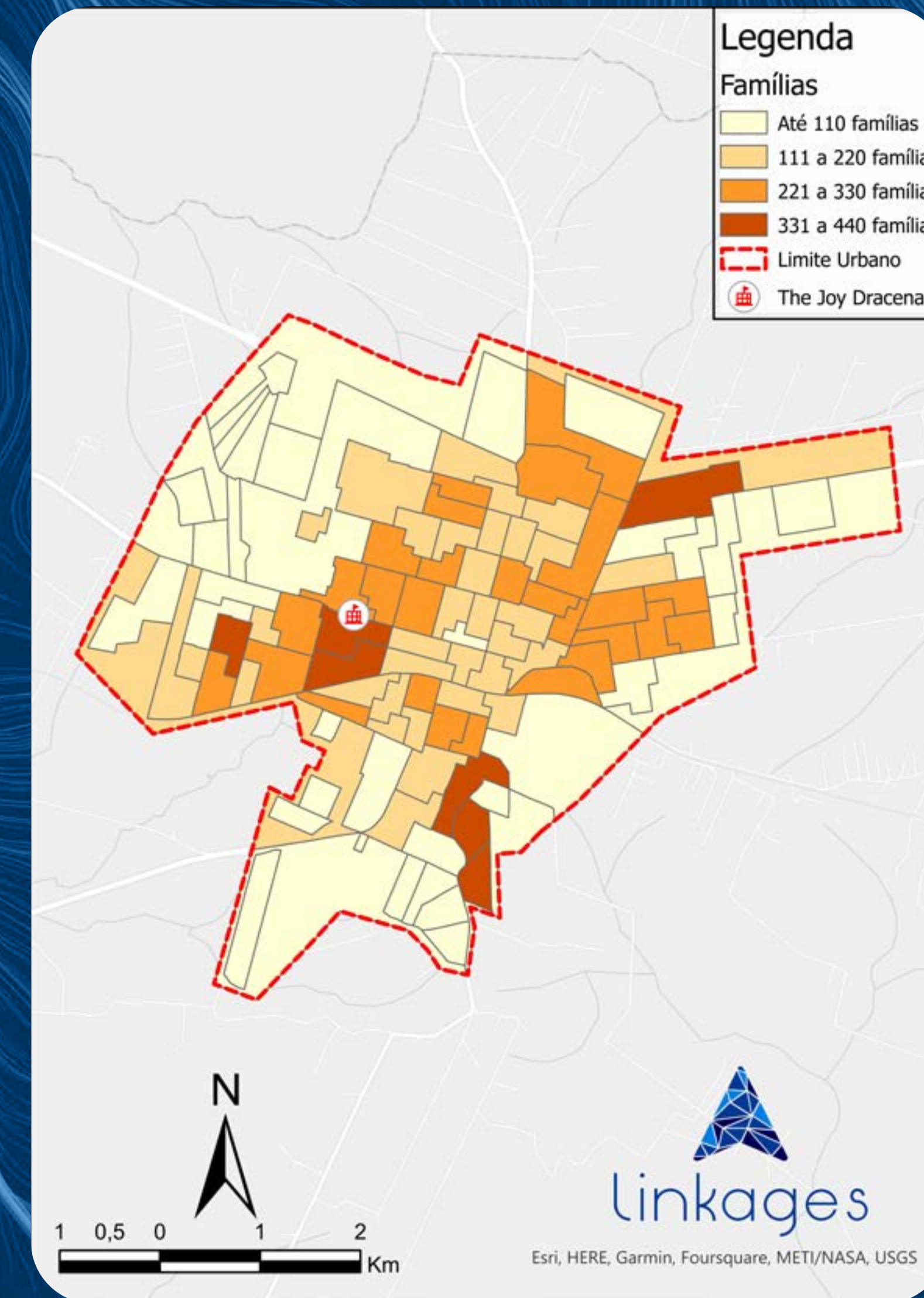
As maiores concentrações de famílias estão nas regiões Sul, Nordeste e Oeste do município (Mapa 3). Ao contrário da renda, as famílias não se concentram na região central.

A The Joy está próxima da concentração de famílias no lado Oeste, que possuem uma renda compatível com o público-alvo da escola.

## MAPA 2 | Renda familiar



## MAPA 3 | Concentração de famílias



# EXISTEM CRIANÇAS NESSE SOLO FÉRTIL?

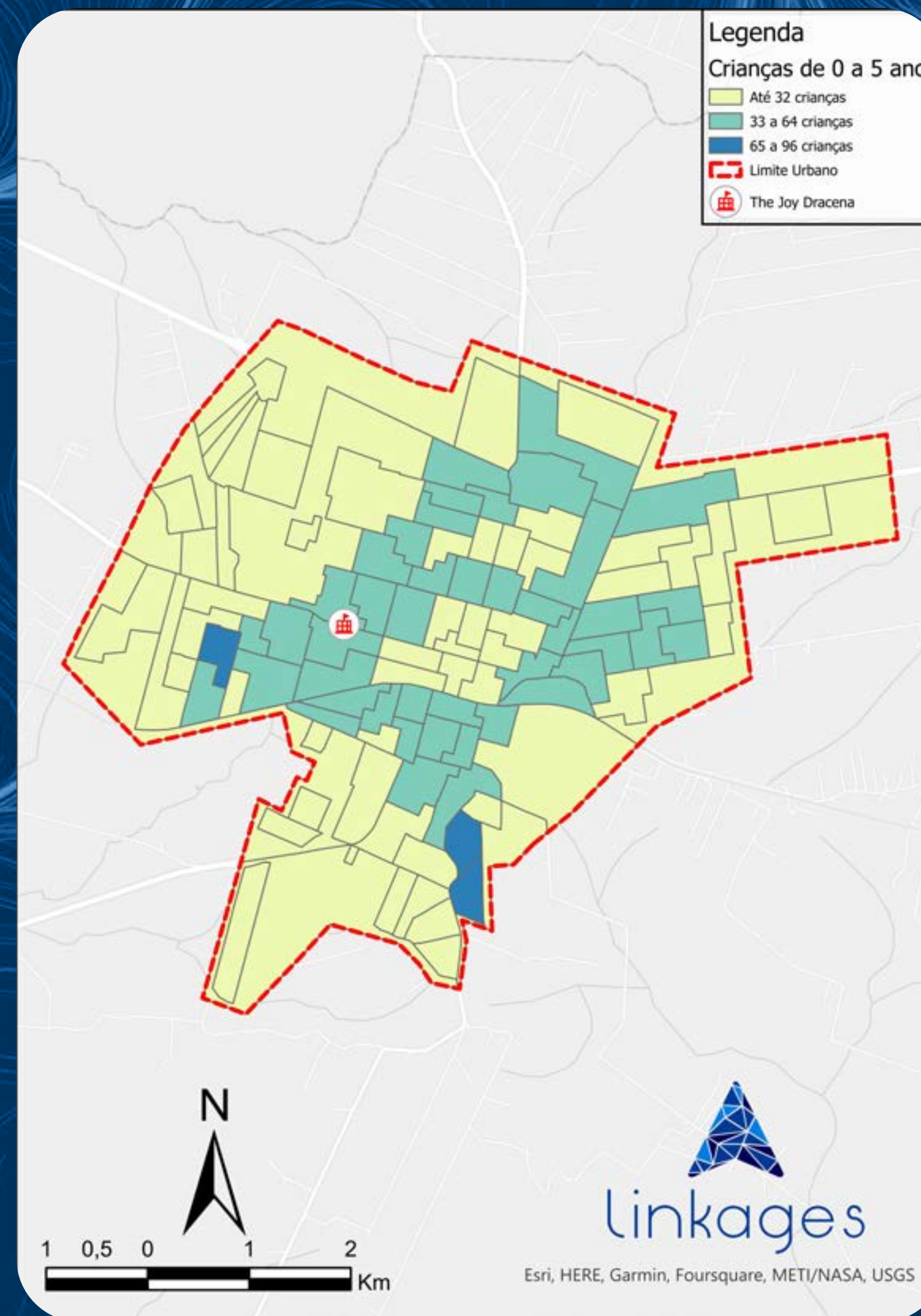
Sim! Aproximadamente 6% da população de Dracena é composta por crianças de 0 a 5 anos e 5% por crianças de 6 a 10 anos. Esses percentuais se refletem numa população de 2834 crianças de 0-5 anos e 2393 crianças de 6-10 anos.

Assim como os domicílios, as crianças estão concentradas fora do centro. Como no centro há concentração de renda e a tendência de famílias com rendas mais elevadas é de possuírem menos filhos, vemos que a concentração de crianças se dá em áreas mais periféricas da cidade.

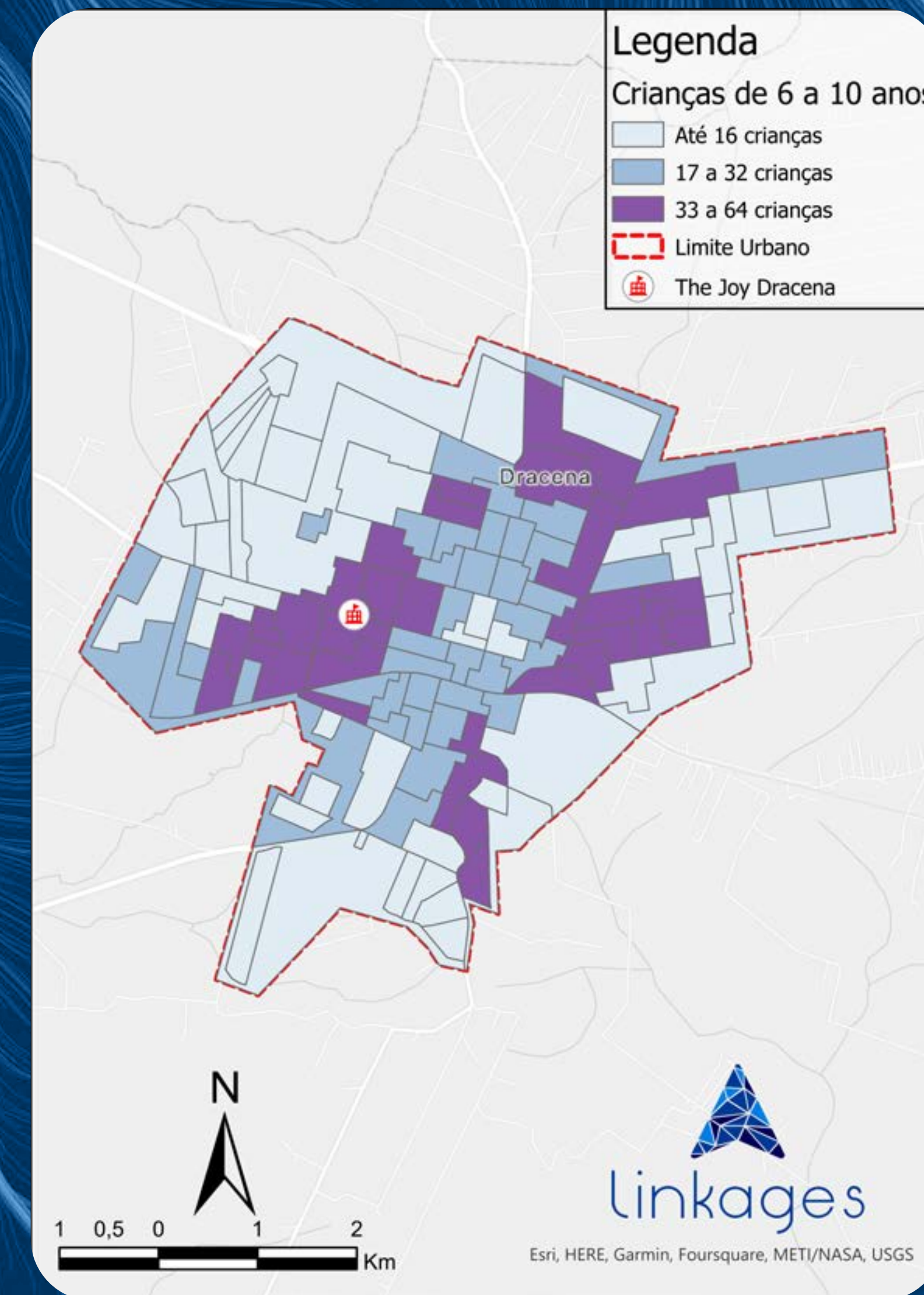
A The Joy se encontra em uma área de concentração significativa tanto de crianças de 0 a 5 anos, como de 6 a 10 anos.

Nos mapas 4 e 5 podemos observar a distribuição de crianças por setores censitários. A informação é uma projeção da população infantil (6 a 10 anos) a partir dos dados do último censo demográfico (IBGE - 2010).

## MAPA 4 | Concentração de crianças 0-5 anos



## MAPA 5 | Concentração de crianças 6-10 anos





# COOPERAÇÃO E COMPETIÇÃO

As dinâmicas de cooperação e competição são inerentes aos ecossistemas. Os seres que ali habitam vivem em constantes associações para aumentarem seus recursos e melhor lidarem com os competidores.

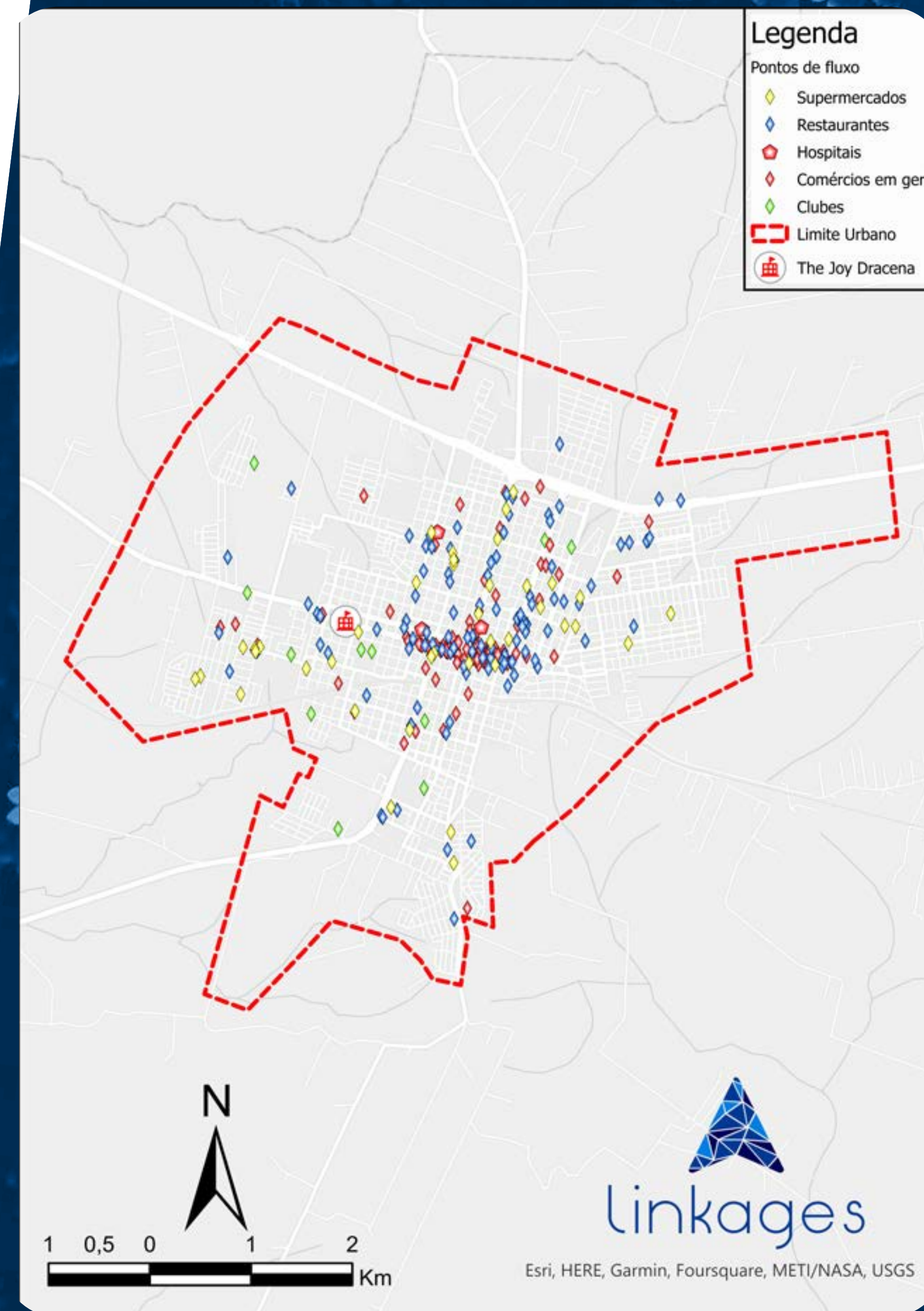
No ecossistema da The Joy, os pontos geradores de fluxo atuam como cooperadores, enquanto escolas regulares e de idiomas atuam como competidores.

## COOPERAÇÃO: OS PONTOS GERADORES DE FLUXO

Os agentes que habitam um mesmo solo cooperam das mais diversas formas para seu sucesso. Os pontos geradores de fluxo (Mapa 6) dinamizam o território e atuam atraindo pessoas para as proximidades, sendo bons cooperados para a abertura da unidade The Joy.

Os serviços e comércios analisados descrevem os locais onde se espera o maior fluxo de pessoas. Eles se concentram, principalmente, na zona central, mais precisamente nas Avenidas Presidente Roosevelt e Avenida Presidente Vargas, indicando uma alta taxa de urbanização e infraestrutura dessa região.

A The Joy é um player dessa concentração, presente em uma importante via da cidade e próxima a comércios, hospitais e clubes.



## MAPA 6

Pontos geradores de fluxo



# COMPETIÇÃO:

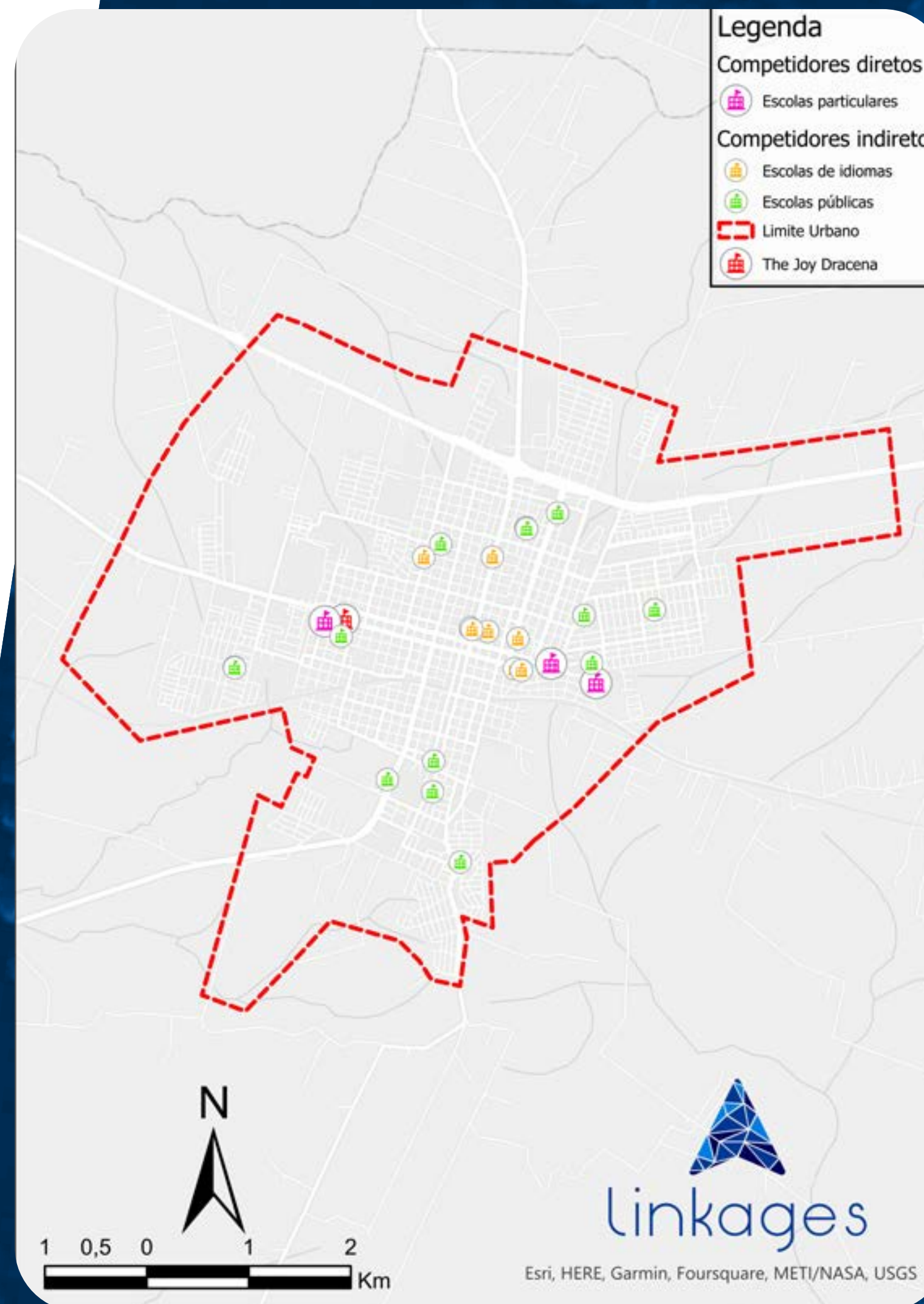
## ESCOLAS REGULARES E ESCOLAS DE IDIOMAS

Muitas vezes, as plantas competem entre si para a absorção de recursos. Algumas crescem e sombreiam seus vizinhos, outras inibem o crescimento das sementes ou reduzem a concentração de água e nutrientes do solo, inviabilizando o crescimento de outras plantas.

**Educação Infantil (Mapa 7):** 3 competidores diretos, apenas 1 está próximo da unidade pretendida, na zona Oeste. Os outros 2 competidores estão localizados no lado oposto da cidade, na zona Leste.

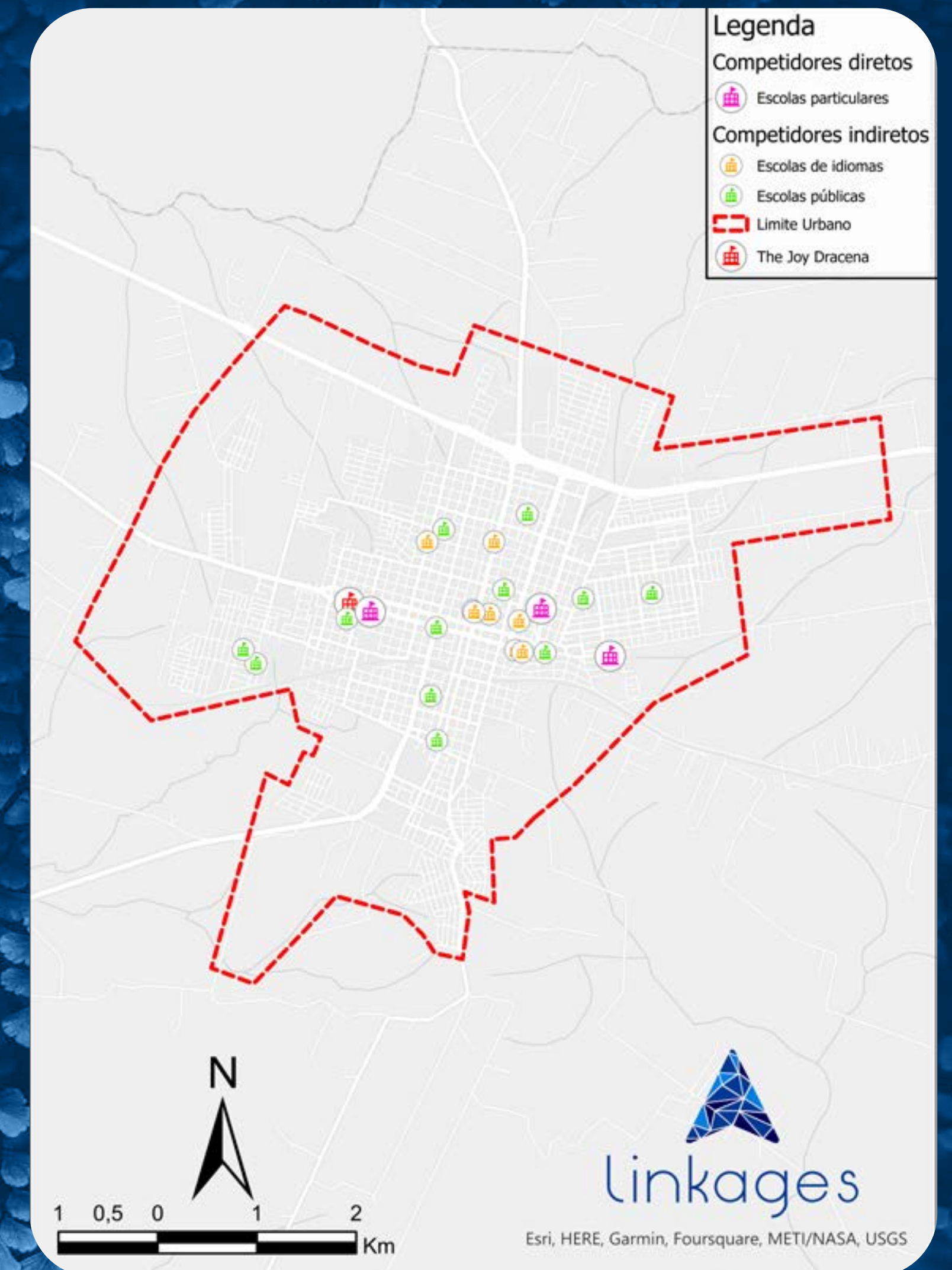
**Ensino Fundamental (Mapa 8):** 3 competidores diretos, com disposição no território semelhante à da Educação Infantil, com 1 escola próxima à The Joy e as outras 2 mais afastadas, situadas no lado oposto da cidade.

Há 6 escolas de idiomas no município, todas concentradas nas regiões Norte e Leste de Dracena.



### MAPA 7

Competidores (Educação infantil)



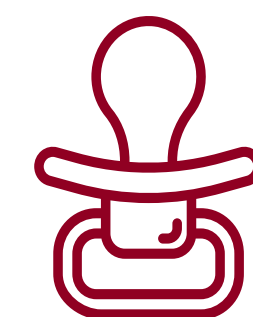
### MAPA 8

Competidores (Ensino Fundamental)

# UM OLHAR SOBRE A COMPETITIVIDADE EM DRACENA

Na educação infantil, existem 25 competidores em Dracena, sendo 3 diretos e 22 indiretos (Mapa 7).

A cidade possui 215 matrículas em escolas particulares de ensino infantil e 1.743 matrículas em escolas públicas.



## Ensino infantil

**3**

Competidores diretos

Escolas particulares

Pinguinho De Gente

Escola Rei Davi

Colégio Bela Infancia

**22**

Competidores indiretos

**6**

Escolas de Idiomas

**16**

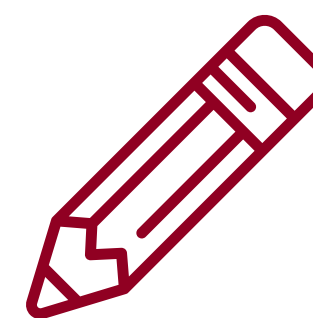
Escolas públicas

FONTE: INEP, 2022

# UM OLHAR SOBRE A COMPETITIVIDADE EM DRACENA

No ensino fundamental, existem 22 competidores em Dracena, sendo 3 diretos e 19 indiretos (Mapa 8).

A cidade possui 533 matrículas em escolas particulares nos anos iniciais do ensino fundamental e 2.005 matrículas em escolas públicas.



## Ensino fundamental (anos iniciais)

**3**

Competidores diretos

Escolas particulares

Colégio Dask

Colégio São Paulo

Colégio Anglo - CID

**19**

Competidores indiretos

**6**

Escolas de Idiomas

**13**

Escolas públicas

FONTE: INEP, 2022

# A THE JOY DRACENA TEM ALGUMAS VANTAGENS COMPETITIVAS!

Não existe colégio bilíngue no município

Escolas de ensino infantil não oferecem continuidade para o ensino fundamental

## ESCOLAS DE IDIOMAS

Estima-se que as 6 escolas de idiomas do município tenham, ao todo, 1.200 alunos. Considerando-se que parte destes alunos estudam em escolas particulares, ou seja, fazem uma dupla-jornada de estudo (escola regular + escola de idiomas) uma escola bilíngue apresenta a vantagem de oferecer os dois tipos de ensino um em só lugar, diminuindo o tempo de deslocamento e reduzindo custos.

**O NÚMERO DE ESCOLAS BILÍNGUES NO BRASIL  
CRESCERAM 10% NOS ÚLTIMOS 5 ANOS.**



# A ATRATIVIDADE DA CIDADE

## DRACENA ATRAI PÚBLICO DE CIDADES VIZINHAS PARA CONSUMO DE DIVERSOS SERVIÇOS

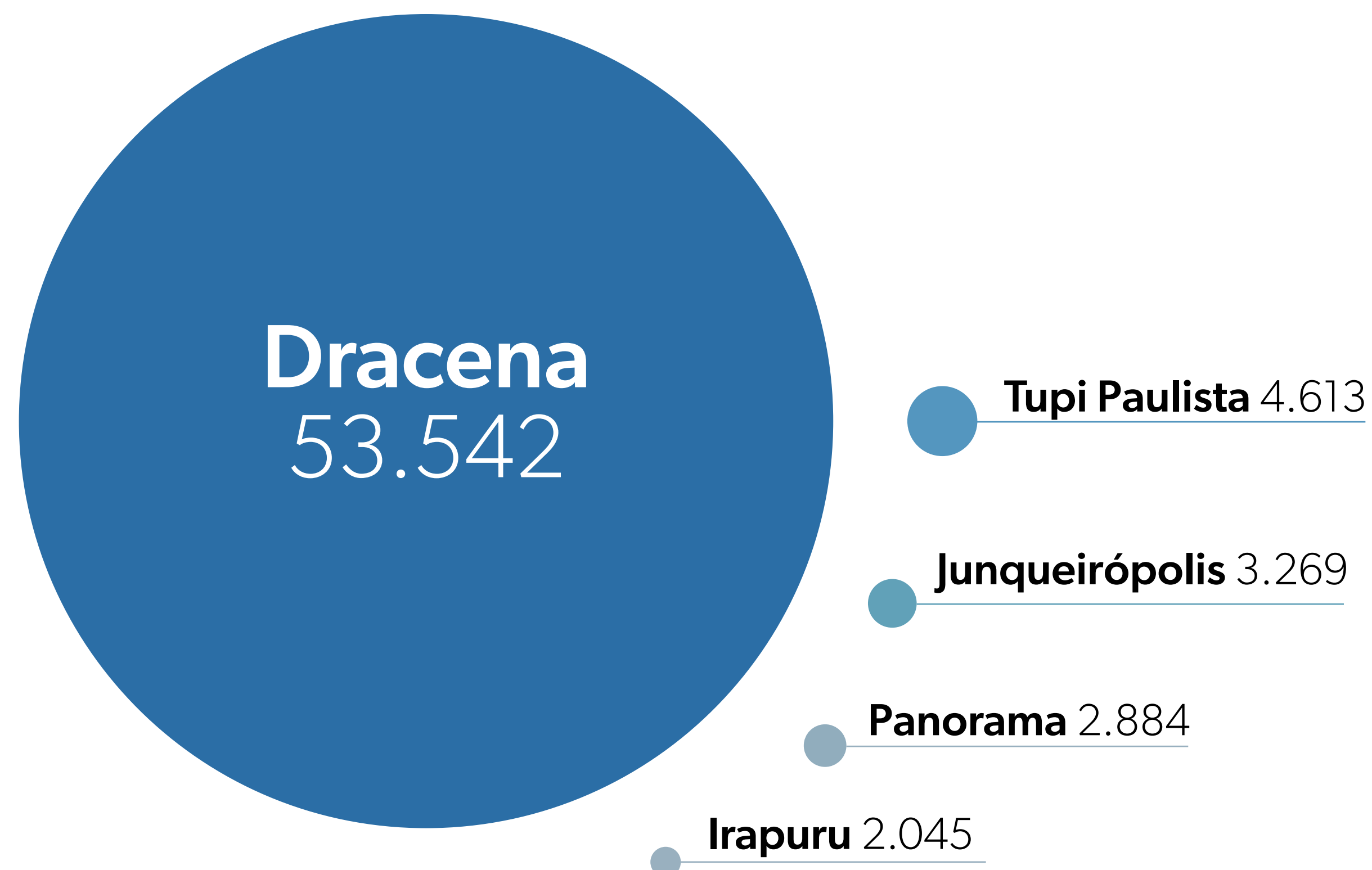
O Índice de Atração Geral como destino para moradores de outros municípios para consumo de bens e serviços em Dracena é o maior quando comparado a cidades próximas.

Isso indica um fluxo de pessoas que vão até a cidade para, principalmente:

- Utilizar serviços de saúde
- Comprar itens de calçados e vestuário, móveis e eletrodomésticos
- Realizar atividades esportivas

## GRÁFICO 2

Índice de Atração Geral de municípios próximos a Dracena



Fonte: REGIC, 2018.

# A ATRATIVIDADE DA CIDADE

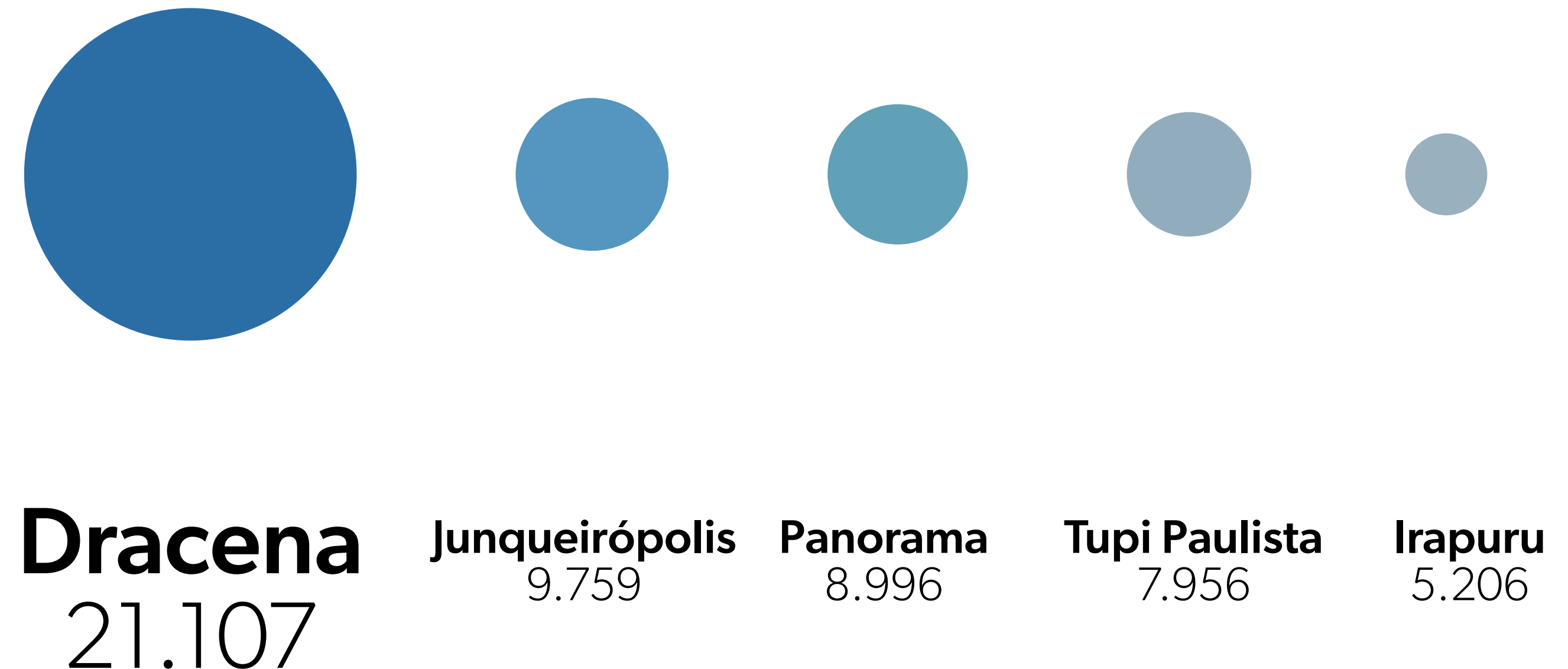
## DRACENA TAM ALTO ÍNDICE DE MORADORES QUE NÃO NASCERAM NO MUNICÍPIO

Dracena é a cidade da região que mais recebe pessoas de outras localidades para morar. Em 2010, 49% da população não era natural do município.

O número de pessoas que buscam sair do grandes centros urbanos aumenta ano após ano, e Dracena poderá se tornar o destino dessa parcela da população.

### GRÁFICO 3

Número de residentes não naturais nas cidades próximas a Dracena



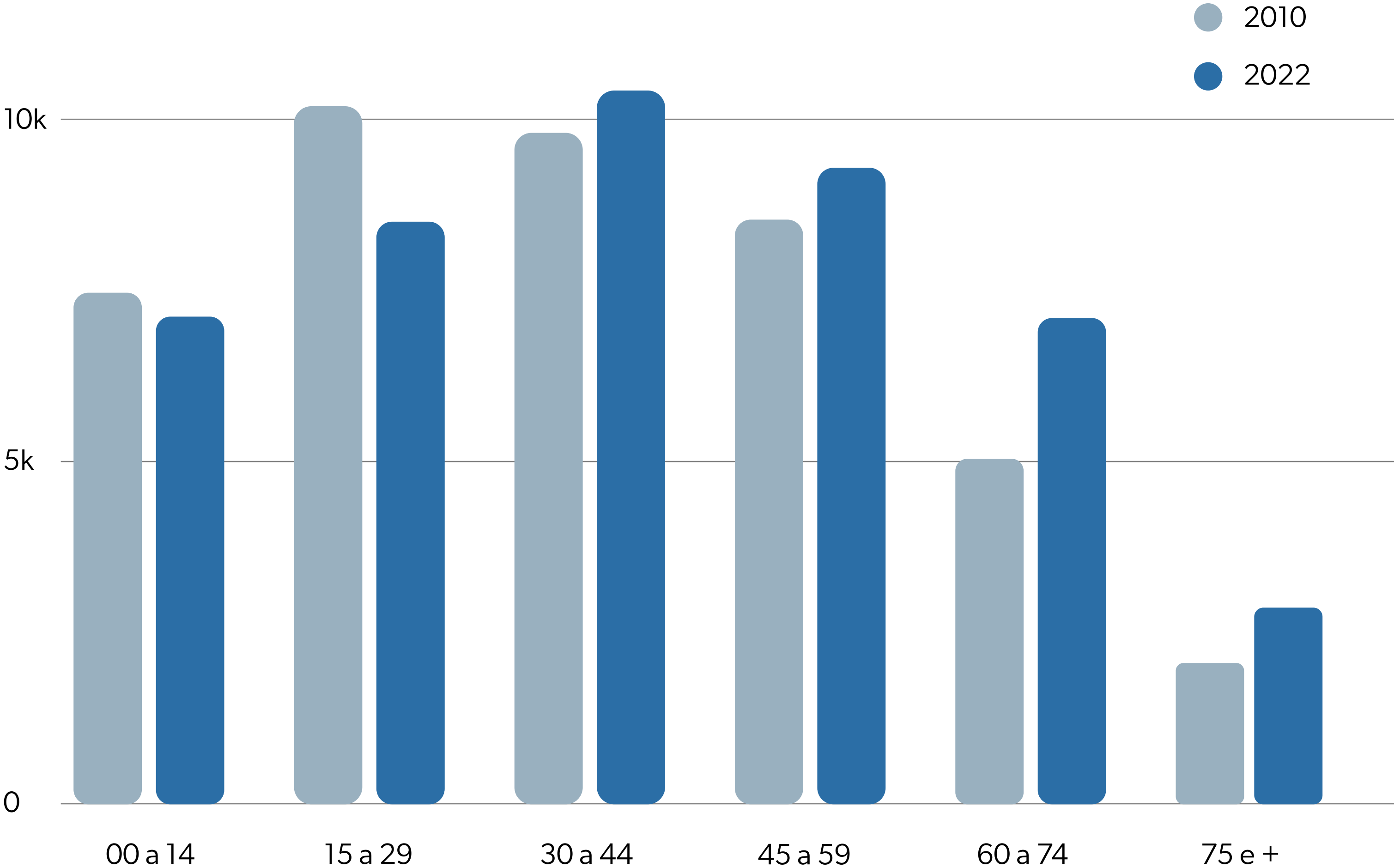
Fonte: Censo, 2010.

# VISÃO DE FUTURO

## ENVELHECIMENTO DA POPULAÇÃO

Comparando a composição etária da população da cidade nos anos 2010 e 2022, percebe-se uma redução no número de crianças e jovens, evento que ocorre em todo o Brasil. Os efeitos dessa redução não serão percebidos tão cedo, mas é interessante considerar essa alteração acerca do público-alvo em cenários futuros.

GRÁFICO 1



FONTE: SEADE, 2021



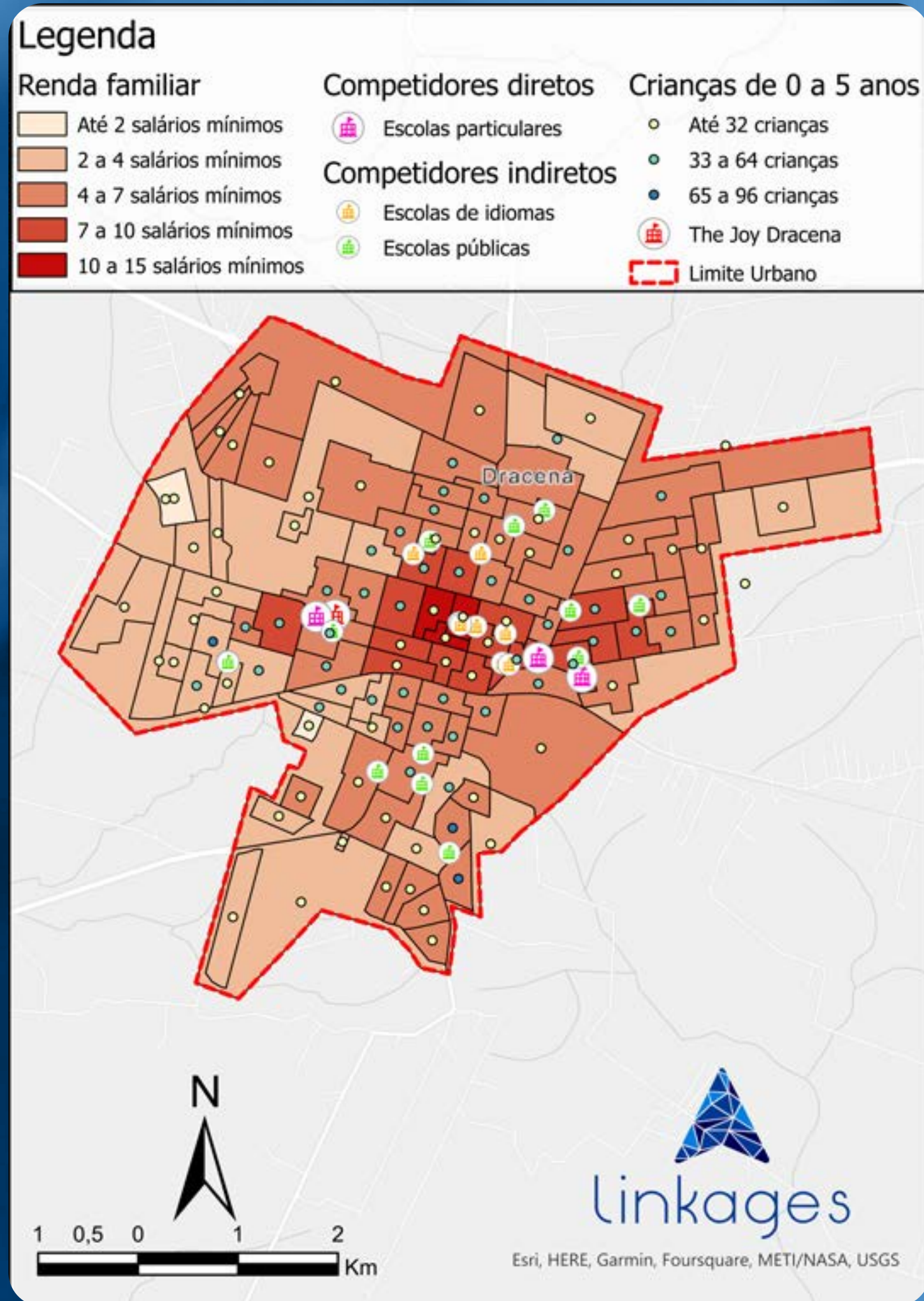


# PRA NÃO DIZER QUE NÃO FALEI DAS FLORES

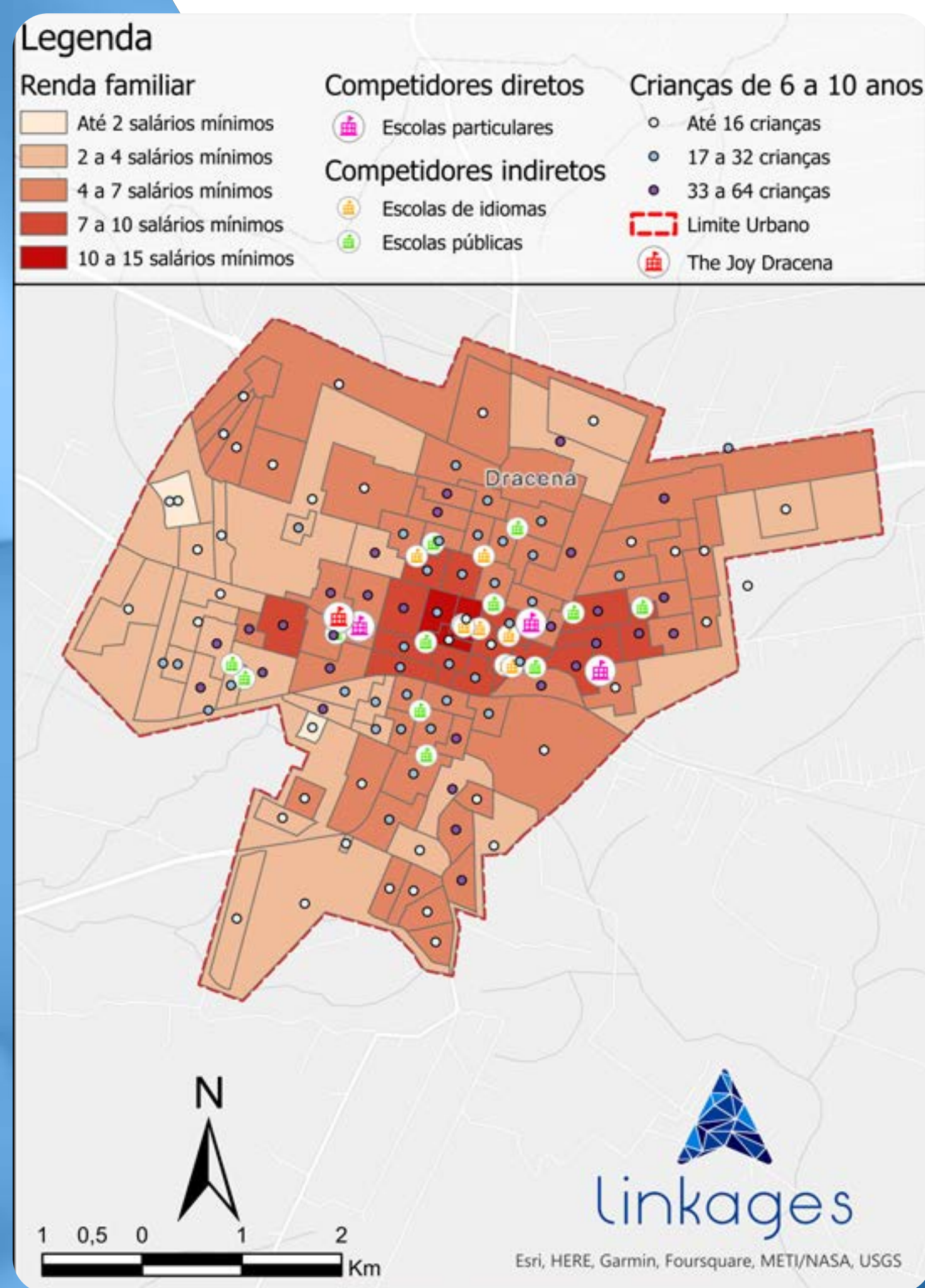
As melhores localizações para a The Joy

*“Quem sabe faz a hora não  
espera acontecer”*

- Geraldo Vandré



**MAPA 9**  
Concentração de renda, crianças e competidores (**Educação Infantil**)



**MAPA 10**  
Concentração de renda, crianças e competidores (**Ensino fundamental**)

## É chegado o momento de desabrochar

As indicações de melhores áreas vem com o perfume de novos tempos, garantindo a reprodução sadia do negócio.

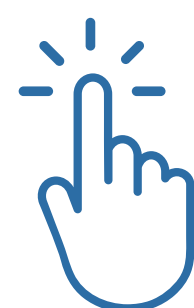
Quando cruzamos as variáveis renda, competidores e densidade de crianças em um único mapa, podemos notar o cenário favorável em que a futura The Joy se encontra.

Esta área está estrategicamente localizada próxima a zonas com renda correspondente ao público-alvo da escola, bem como próxima a áreas com grande concentração de crianças de 0 a 5 anos e de 6 a 10 anos. Além disso, está afastada da maior concentração de concorrentes diretos e indiretos.

Vale destacar ainda que a escola está localizada em uma das vias mais importantes da cidade de Dracena.

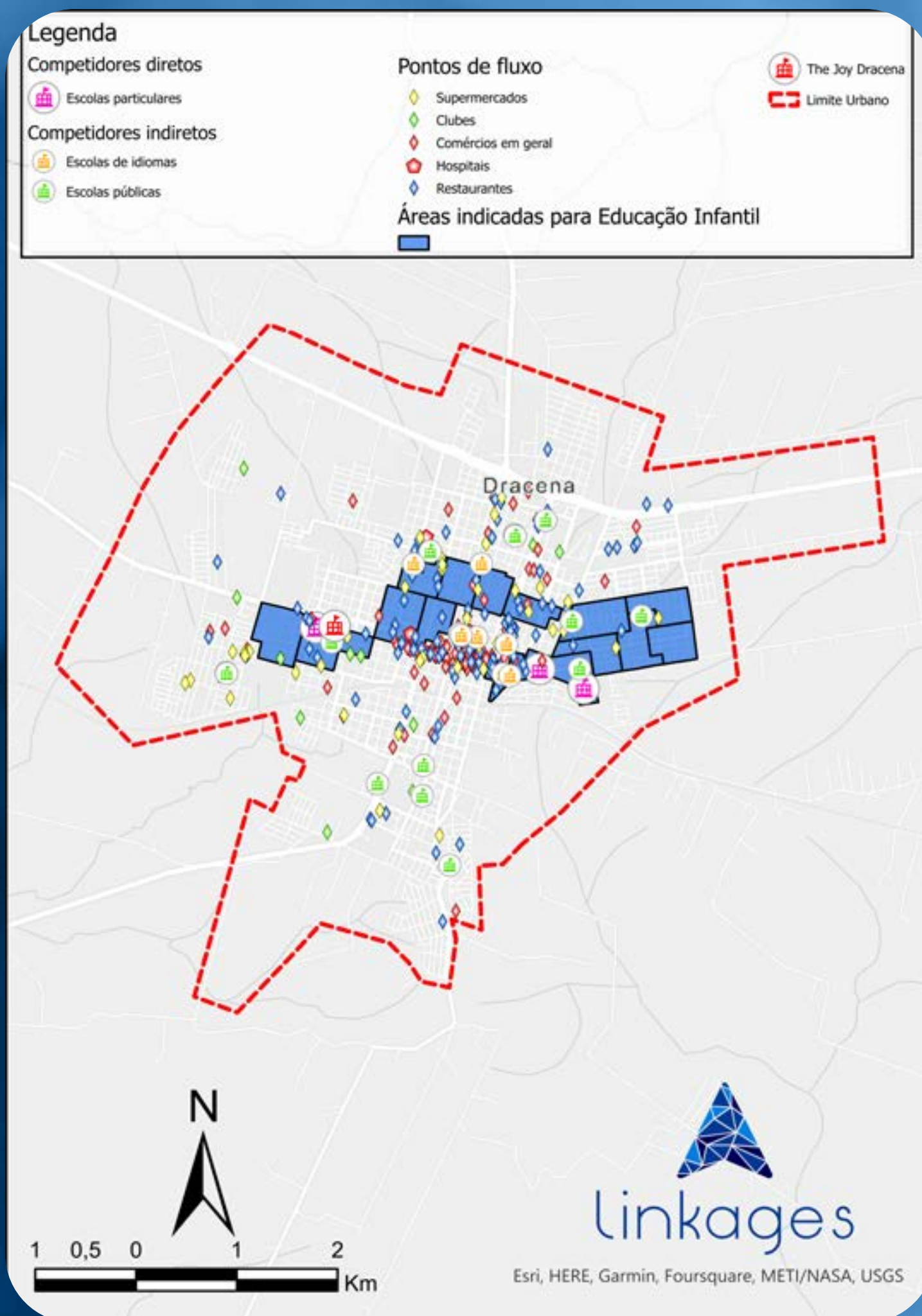
As áreas indicadas nos Mapas 11 e 12 são os setores onde a The Joy terá mais assertividade no desabrochar de uma nova unidade

O potencial das áreas indicadas leva em consideração os pontos de fluxos, mas também a maior proximidade da residência do público-alvo de uma nova unidade The Joy. A escolha por escolas próximas do domicílio é uma tendência observada em cidades em expansão, como Dracena. Quando a cidade cresce, em geral, os pais optam por não se locomoverem tanto para levarem seus filhos às escolas.

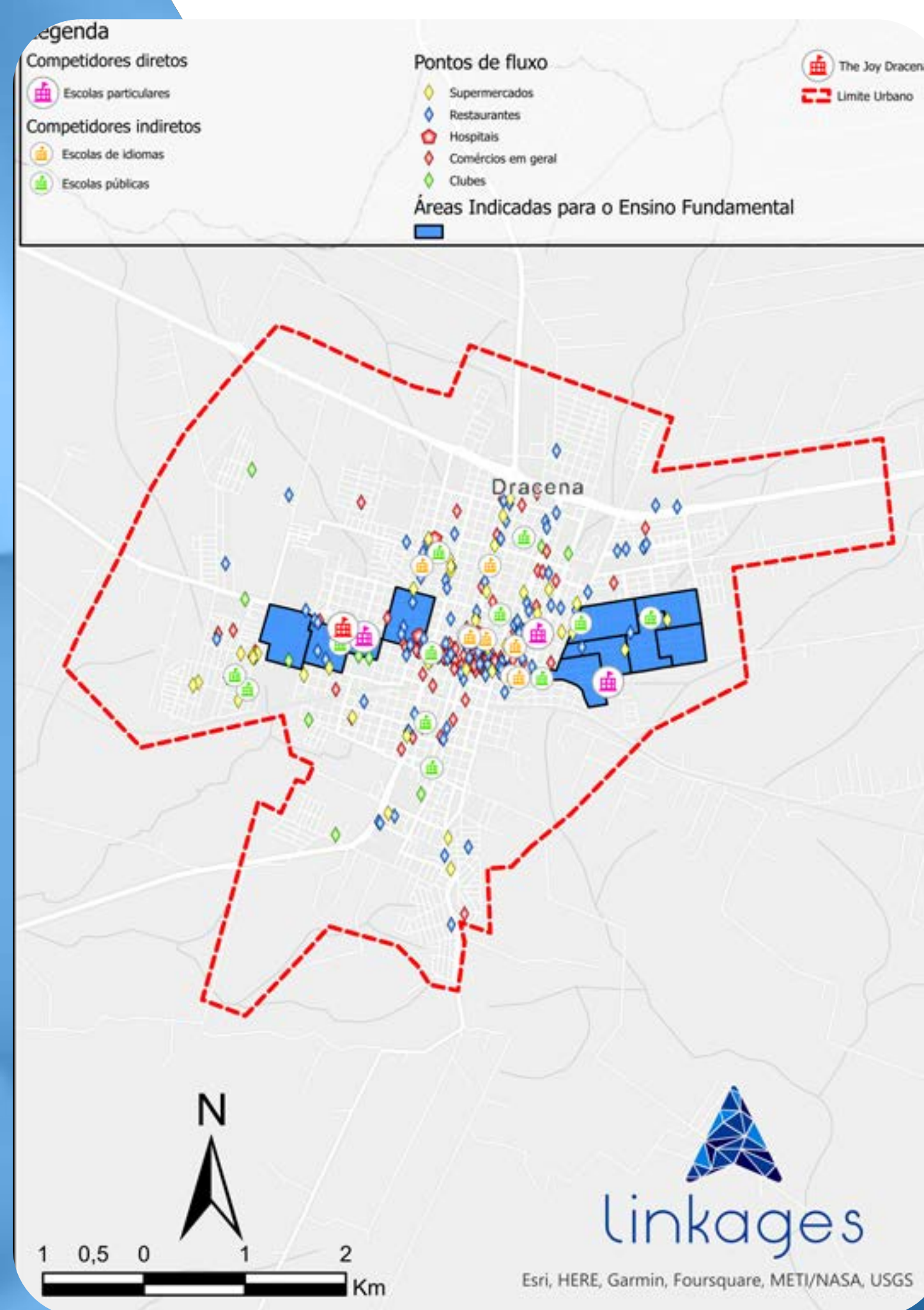


Clique aqui para navegar pelo mapa

Necessário login e senha



**MAPA 11**  
Indicações de melhores áreas para a Educação Infantil



**MAPA 12**  
Indicações de melhores áreas para Ensino Fundamental

## Uma nova comunidade The Joy se forma

### A interação entre a família e o meio

A The Joy Dracena apresenta uma localização estratégica! A unidade estará situada próxima à residência do público-alvo, tanto para Educação Infantil quanto para Ensino Fundamental.

Localizada a oeste de Dracena, a The Joy se encontrará distante da maioria de seus competidores diretos, que estão localizados a leste do município. Também estará em uma das vias mais importantes da cidade, facilitando o acesso dos pais e alunos à escola.

A escola apresenta uma proximidade conveniente com pontos geradores de fluxo, como supermercados, clubes e restaurantes. A presença desses agentes favorece a dinâmica territorial da área pretendida, fortalecendo a construção de uma nova comunidade The Joy.

# METODOLOGIA

## **Localização do público-alvo**

As características dos pais The Joy foram levantadas através da aplicação de formulário na unidade The Joy Jundiá. As variáveis de renda e domicílios (Mapas 2 e 3) são projeções baseadas em dados econômicos e de potencial populacional por setor censitário.

## **Pontos geradores de fluxo**

Foram levantados, em Dracena, os seguintes pontos geradores de fluxo: mercados, restaurantes, hospitais, opções de entretenimento com clubes, parques e comércio no geral

## **Competidores**

Divididos em dois grupos: competidores diretos e indiretos. Os competidores diretos são escolas particulares da Educação Infantil e Ensino Fundamental anos iniciais. São eles: Pinguinho de Gente, Escola Rei Davi, Colégio Bela Infância, Colégio Dask, Colégio São Paulo e Colégio Anglo

Como competidores indiretos foram consideradas as escolas de idiomas e demais escolas de ensino fundamental.

## **Visão de Futuro**

Para obtermos uma visão de futuro, fizemos uma análise comparativa, a partir dos dados do Censo 2010 e 2022, que apresenta a composição da população do município por faixa-etária.

## **Indicação de melhores áreas**

Foram consideradas áreas relevantes para a implantação de uma nova unidade The Joy os setores censitários com renda familiar acima de R\$7.000 e que abrigam, no mínimo, 32 crianças de 0-5 anos e 6-10 anos. Esse número indica residentes suficientes no setor para a abertura de uma nova escola que se inicia com, em média, 20 alunos.



[linkages.com.br](http://linkages.com.br)



(19) 98403-3484



[atendimento@linkages.com.br](mailto:atendimento@linkages.com.br)



[/linkagesconsultoria](https://www.facebook.com/linkagesconsultoria)



[/linkagesconsultoria/](https://www.instagram.com/linkagesconsultoria/)



[/company/linkages/](https://www.linkedin.com/company/linkages/)